

ICN

บริษัท อินฟอร์เมชัน แอนด์ คอมมูนิเคชัน เน็ตเวิร์คส จำกัด (มหาชน)
Information and Communication Networks Public Company
Limited



Head Office : 393 อาคาร ดี.เค.เจ. ชั้น 5 ถนนสุขุมสวัสดิ์ แขวงลาดพร้าว เขตลาดพร้าว กรุงเทพมหานคร 10230

Contact : 02 553 0755

Website : www.icn.co.th

CEO/MD

นายมนชัย มณีไพโรจน์
กรรมการและประธานเจ้าหน้าที่
บริหาร

Tel : 02-553-0755
monchai.m@icn.co.th

CFO

นางสาวกัทรินทร์ มลิวัลย์
ประธานเจ้าหน้าที่ฝ่ายการเงินและ
บัญชี และเลขานุการบริษัท

Tel : 02-553-0755
patnarin.m@icn.co.th

IRO

นางสาวรณัญญา คลังเปรมจิตต์
ผู้จัดการฝ่ายนักลงทุนสัมพันธ์

Tel : 02-553-0755
tanankorn.k@icn.co.th

Company Background

เป็นผู้ให้บริการออกแบบและวางระบบ (System Integrator) ที่ครบวงจร ดังนี้

- ธุรกิจรับเหมาวางระบบ (Turnkey) ทั้งด้านระบบโครงข่ายสื่อสารโทรคมนาคม (Telecommunication System) และงานก่อสร้างและระบบไฟฟ้า (Construction and Electrical Systems)
- ธุรกิจการจำหน่ายอุปกรณ์เพื่อใช้ทดแทน (Supply) และให้บริการบำรุงรักษาโครงข่ายระบบสื่อสารโทรคมนาคม (Maintenance)

Key Development of Company

2007	ก่อตั้งด้วยทุนจดทะเบียนเริ่มแรก 20 ล้านบาท
2014	ได้รับการแต่งตั้งให้เป็น Reseller ภายใต้ตราสินค้า Alcatel Lucent และ Coriant จาก Alcatel Lucent (Thailand) Co., Ltd. และ Coriant GmbH เริ่มให้บริการเป็นผู้รับเหมาหลักในการออกแบบและวางระบบโทรคมนาคมแบบเบ็ดเสร็จให้กับ กสท. และ ทีโอที เริ่มธุรกิจจำหน่ายอุปกรณ์และให้บริการบำรุงรักษาโครงข่ายระบบสื่อสาร
2015	ได้รับการแต่งตั้งให้เป็น Channel Partner ในการจัดจำหน่ายสินค้าและบริการสื่อสารโทรคมนาคมภายใต้ตราสินค้า Huawei จาก Huawei International Pte. Ltd.
2016	ได้รับการแต่งตั้งให้เป็น Partner ภายใต้ตราสินค้า Nokia จาก Nokia Solution and Networks (Thailand) Co., Ltd. และเป็น Value Added Reseller ภายใต้ตราสินค้า Oscilloquartz และ Gemalto จาก Oscilloquartz SA ประเทศสวีเดนและ Gemalto (Thailand) Ltd. เริ่มให้บริการในธุรกิจงานก่อสร้างและวางระบบไฟฟ้า โดยให้บริการรับเหมาก่อสร้างระบบไฟฟ้า Data Center ให้แก่บริษัทในกลุ่มผู้ให้บริการโทรคมนาคมชั้นนำของประเทศ
2017	เข้าจดทะเบียนกับตลาดหลักทรัพย์ เอ็ม เอ ไอ เมื่อวันที่ 15 กันยายน 2017 ทุนจดทะเบียนทั้งสิ้น 225 ล้านบาท

Revenue Structure

หน่วยนับ : 30 มิ.ย.

(Unit : MB)

	6M/2018	%	6M/2017	%	2017	%	2016	%
รายได้จากรับเหมาวางระบบ	386.98	66.24	160.21	42.45	545.12	56.87	259.36	45.43
รายได้จากรกิจการจำหน่ายอุปกรณ์ และบำรุงรักษา	195.93	33.54	216.62	57.38	411.73	42.96	310.40	54.37
รายได้อื่น	1.26	0.22	0.66	0.17	1.67	0.17	1.19	0.21

CG Report Score : -

THSI List : -

Stock Data

(17/08/2018)

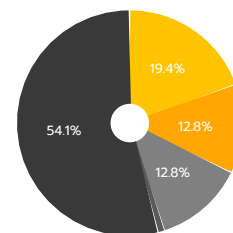
	YTD	2017	2016
Paid-up (MB)	225.00	225.00	-
Listed share (M.)	450.00	450.00	-
Par (B.)	0.50	0.50	-
Market Cap (MB.)	1,008.00	1,260.00	-
Price (B./share)	2.24	2.80	-
EPS (B.)	0.10	0.20	-

Statistics

	P/E	P/BV	Div.Yield
ICN (x)	11.59	2.01	4.02
TECH - mai (x)	75.31	2.76	0.91
TECH - SET (x)	18.71	2.53	3.70
mai (x)	66.41	2.14	1.83
SET (x)	16.80	1.92	2.98

Shareholder Structure

(20/03/2018)



● นายมนชัย มณีไพโรจน์ (19.4%)	● กลุ่มนายพรเสหาสมบุตร (12.8%)
● กลุ่มนายรณัญญา มลิวัลย์ (12.8%)	● กรรมการและผู้ถือหุ้นอื่น ๆ (0.9%)
● ผู้ถือหุ้นสามัญรายย่อย (54.1%)	

Financial Ratios

	6M/2018	6M/2017	2017	2016
ROE (%)	23.52	-	20.01	-
ROA (%)	17.46	-	11.81	-
D/E (x)	0.49	-	0.96	-
GP Margin (%)	15.66	-	15.18	-
EBIT Margin (%)	9.64	-	8.94	-
NP Margin (%)	7.61	-	6.90	-

Business Plan

- เพิ่มและสร้างโอกาสการเติบโตในธุรกิจรับเหมาวางระบบสื่อสารโทรคมนาคม โดยการนำเสนอสินค้าและบริการที่หลากหลาย เพื่อตอบสนองความต้องการของลูกค้าเดิมและลูกค้าใหม่ จากพันธมิตรทางการค้าที่เป็นผู้ผลิตชั้นนำของโลก และบริการที่เป็นที่ยอมรับของทางบริษัท
- ขยายงานในส่วนของธุรกิจบริการหลังการขาย ให้ครอบคลุมกลุ่มลูกค้ารายอื่น ๆ เพิ่มขึ้น จากการให้บริการงานซ่อมและบำรุงรักษาระบบสื่อสารเพื่อรักษา สัดส่วนรายได้ที่มากกว่า 40% ของรายได้รวม ให้เป็นรายได้แบบต่อเนื่องสม่ำเสมอประจำทุก ๆ ปี
- เข้าร่วมในงานโครงการขนาดใหญ่ต่าง ๆ ของหน่วยงานภาครัฐที่ต้องการการยกระดับโครงสร้างพื้นฐานระบบโทรคมนาคม การสื่อสารและเทคโนโลยี สารสนเทศของประเทศเพื่อสนับสนุนการขับเคลื่อนเศรษฐกิจ ตามนโยบายและแผนพัฒนาของรัฐบาล เรื่อง “ประเทศไทย 4.0” หรือ “ไทยแลนด์ 4.0”
- ขยายงานเพื่อรองรับการเปลี่ยนแปลงทางเทคโนโลยีต่างๆ ที่จะเกิดขึ้น เช่น เทคโนโลยี IoT (Internet of Things) หรือการใช้เทคโนโลยี ช่วยในการ เฝ้าระวัง ควบคุมและสั่งการผ่านระบบโทรคมนาคม การสื่อสารและเทคโนโลยีสารสนเทศ ไปยังอุปกรณ์ควบคุม ตรวจจับหรือเซ็นเซอร์ต่าง ๆ โดยการใช้ software ในการบริหารและจัดการ
- ขยายฐานกลุ่มลูกค้าใหม่ ๆ ทั้งที่เป็นหน่วยงานของภาครัฐและเอกชน

Investment Highlight

ร่วมงานวิจัยและพัฒนาระบบ Software ที่ใช้ในการบริหารและจัดการอุปกรณ์ควบคุม ตรวจจับหรือเซ็นเซอร์ต่าง ๆ เพื่อนำเทคโนโลยีมาใช้ในการพัฒนากิจการต่าง ๆ ของภาครัฐและเอกชน

Risk Factor

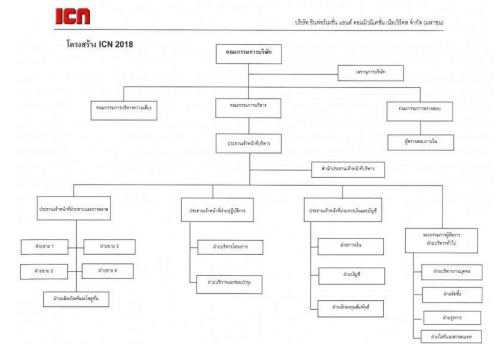
1. ความเสี่ยงจากการพึ่งพิงผู้จำหน่ายสินค้า หากตัวแทนจำหน่ายไม่สามารถจัดหาอุปกรณ์ที่จำเป็นในการให้บริการติดตั้งและวางระบบโทรคมนาคมให้แก่บริษัท หรือไม่สามารถจัดส่งอุปกรณ์ที่บริษัทสั่งซื้อตามกำหนดเวลา บริษัทจึงได้ทำสัญญาเป็นตัวแทนจำหน่ายอุปกรณ์โทรคมนาคมกับผู้ผลิตสินค้าเพิ่มเติมหลายราย และมีนโยบายในการรักษาความสัมพันธ์อันดีกับพันธมิตรที่เป็นบริษัทผู้ผลิตชั้นนำของโลกหลาย ๆ ราย เพื่อลดความเสี่ยงในการพึ่งพาผลิตภัณฑ์และเทคโนโลยีของผู้ผลิตรายหนึ่งรายใดมากเกินไป
2. ความเสี่ยงจากการพึ่งพาบุคลากร (วิศวกร) ธุรกิจของบริษัทเป็นธุรกิจที่เกี่ยวข้องกับการสื่อสารโทรคมนาคม ซึ่งมีความซับซ้อน และต้องการวิศวกรผู้เชี่ยวชาญที่มีประสบการณ์ และความรู้ความสามารถในการให้บริการทั้งด้านการตลาดและด้านปฏิบัติการ บริษัทตระหนักถึงความสำคัญของบุคลากร จึงมีการป้องกันความเสี่ยงดังกล่าวโดย ในโครงการหนึ่ง ๆ จะมีวิศวกรผู้รับผิดชอบโครงการมากกว่า 1 คน เพื่อให้บริการแก่ลูกค้าได้อย่างต่อเนื่อง และกำหนดนโยบายการให้ค่าตอบแทนและสวัสดิการ รวมถึงจัดให้มีการอบรมพัฒนาความรู้ของพนักงานอย่างสม่ำเสมอ
3. ความเสี่ยงจากการเปลี่ยนแปลงเทคโนโลยีการสื่อสาร ที่มีการเปลี่ยนแปลงอย่างรวดเร็ว มีการพัฒนาอยู่เสมอ ผู้บริหารของบริษัทเป็นผู้ที่มีประสบการณ์อยู่ในธุรกิจสื่อสารโทรคมนาคมมาเป็นเวลานาน ทำให้มีความรู้ความเข้าใจในธุรกิจรวมถึงแนวโน้มอุตสาหกรรมเป็นอย่างดี บริษัทได้รับข้อมูลข่าวสารเกี่ยวกับผลิตภัณฑ์และเทคโนโลยีที่เปลี่ยนแปลงทั้งในและต่างประเทศอย่างสม่ำเสมอจากพันธมิตรที่เป็นผู้จัดจำหน่ายซึ่งเป็นผู้นำในตลาดสื่อสารโทรคมนาคมระดับโลกที่มีการวิจัยและพัฒนาผลิตภัณฑ์ให้ทันสมัยอยู่ตลอดเวลา อีกทั้งบริษัทได้ให้พนักงานเข้าอบรมเพิ่มพูนความรู้จากผู้จัดจำหน่ายและบริษัทเอง เพื่อให้สามารถให้บริการที่ทันสมัยและตรงตามความต้องการของลูกค้าได้

Capital Structure

(Unit : MB)

	6M/2018	6M/2017	2017	2016
Current Liabilities	239.19	290.31	468.43	311.51
Non-Current Liabilities	6.17	4.22	6.49	3.38
Shareholders' Equity	501.23	238.73	496.34	165.10

Company Structure



Company Image



Disclaimer : เอกสารฉบับนี้จัดทำขึ้นโดยบริษัทจดทะเบียน โดยมีวัตถุประสงค์เพื่อเผยแพร่ข้อมูลของบริษัทต่อผู้ลงทุนเพื่อใช้ในการตัดสินใจลงทุนประกอบการตัดสินใจลงทุนเท่านั้น มิได้มีวัตถุประสงค์เพื่อชี้ชวนหรือจูงใจให้ซื้อขายหลักทรัพย์ของบริษัท ซึ่งผู้ลงทุนควรใช้ดุลยพินิจในการนำข้อมูลมาใช้ตัดสินใจลงทุนอย่างรอบคอบ โดยบริษัทจะไม่รับผิดชอบต่อความเสียหายใดๆ ที่เกิดจากการนำข้อมูลเหล่านี้ไปใช้ประกอบการตัดสินใจลงทุน หากผู้ลงทุนมีข้อสงสัยเพิ่มเติมเกี่ยวกับข้อมูลของบริษัท สามารถหาข้อมูลเพิ่มเติมได้ที่รายงาน 56-1 รายงานประจำปี หรือสารสนเทศที่บริษัทได้แจ้งผ่านสำนักงานคณะกรรมการกำกับหลักทรัพย์และตลาดหลักทรัพย์ (ก.ล.ต.) และ/หรือตลาดหลักทรัพย์แห่งประเทศไทย ทั้งนี้ บริษัทขอสงวนสิทธิ์ในการแก้ไขเพิ่มเติมเปลี่ยนแปลงข้อมูลในเอกสารฉบับนี้โดยไม่ต้องแจ้งให้ผู้ลงทุนทราบล่วงหน้า รวมทั้งห้ามมิให้ผู้ได้นำเอกสารหรือข้อมูลในเอกสารดังกล่าวไปทำซ้ำ ดัดแปลง หรือเผยแพร่ต่อสาธารณชนไม่ว่าทั้งหมดหรือบางส่วนโดยไม่ได้รับอนุญาตจากบริษัท