

วันที่ 21 กุมภาพันธ์ 2562

เรื่อง นำส่งคำอธิบายและการวิเคราะห์ของฝ่ายจัดการสำหรับงบการเงิน ประจำปี 2561
สิ้นสุดวันที่ 31 ธันวาคม 2561

เรียน กรรมการและผู้จัดการ ตลาดหลักทรัพย์แห่งประเทศไทย

บริษัท อินฟอร์เมชั่น แอนด์ คอมมิวนิเคชั่น เน็ทเวิร์คส์ จำกัด (มหาชน) (“บริษัท”) ได้จัดให้มีการประชุมคณะกรรมการบริษัทครั้งที่ 1/2562 เมื่อวันที่ 20 กุมภาพันธ์ 2562 ซึ่งที่ประชุมได้มีมติอนุมัติงบการเงิน สิ้นสุดวันที่ 31 ธันวาคม 2561 ซึ่งผ่านการตรวจสอบจากผู้สอบบัญชีของบริษัทแล้ว

บริษัทจึงขอส่งคำอธิบายและการวิเคราะห์ของฝ่ายจัดการ สำหรับงบการเงิน สิ้นสุดวันที่ 31 ธันวาคม 2561

จึงเรียนมาเพื่อโปรดทราบ

ขอแสดงความนับถือ



(นางสาวกัทรินทร์รินทร์ มลิวัลย์)

ประธานเจ้าหน้าที่ฝ่ายการเงินและบัญชี

คำอธิบายและวิเคราะห์ฐานะการเงินและผลการดำเนินงาน

สำหรับปี 2561

บทสรุปสำหรับผู้บริหาร

สำหรับปี 2561 นับเป็นอีกปีที่น่าจดจำสำหรับ ICN เนื่องจากบริษัทชนะการประมูลงานโครงการจัดให้มีบริการอินเทอร์เน็ตความเร็วสูงในพื้นที่ห่างไกล (Zone C) กลุ่มที่ 5 ภาคตะวันออกเฉียงเหนือ 3 ซึ่งโครงการดังกล่าวประกอบไปด้วยพื้นที่ทั้งหมด 8 โซน โดยบริษัทภายใต้ชื่อ “กิจการร่วมไออาร์” ได้รับคัดเลือกเป็นผู้ชนะในโครงการดังกล่าวสำหรับพื้นที่ภาคตะวันออกเฉียงเหนือ 3 ทั้งนี้ บริษัทได้รับผิดชอบเป็นสัดส่วนร้อยละ 51 เป็นมูลค่า 1,237.60 พันล้านบาท (รวมภาษีมูลค่าเพิ่ม) จากมูลค่าเต็มทั้งหมด 2,426.66 พันล้านบาท (รวมภาษีมูลค่าเพิ่ม) ซึ่งนับเป็นอีกก้าวของความสำเร็จที่บริษัทได้รับผิดชอบในโครงการมูลค่าสูงดังกล่าวนี้

ในส่วนผลประกอบการของบริษัทสำหรับปี 2561 ยังคงมีการเติบโตขึ้นเมื่อเทียบกับระยะเวลาเดียวกันในปี 2560 โดยมีรายได้รวมเป็นจำนวน 1,017.95 ล้านบาท เพิ่มขึ้นเท่ากับ 59.43 ล้านบาท หรือเติบโตเท่ากับร้อยละ 6.20 เมื่อเทียบกับปี 2560 ซึ่งส่วนใหญ่เป็นผลมาจากการสามารถรับรู้รายได้จากโครงการหลัก ๆ ที่ได้รับมา เช่น โครงการ IP Access Network โครงการจ้างขยายความจุระบบสื่อสัญญาณ Backhaul ระหว่างส่วนกลางกับสถานีเคเบิลใต้น้ำ โครงการ USO Mobile Network และโครงการบำรุงรักษาซ่อมแซมแก้ไขและปรับเปลี่ยนโครงข่ายสายเคเบิลใยแก้วนำแสง เป็นต้น โดยรายได้จากการขายและบริการในปี 2561 เป็นจำนวน 1,015.55 ล้านบาท ถือเป็นสัดส่วนร้อยละ 99.76 และเมื่อเปรียบเทียบกับรายได้จากการขายและบริการในปี 2560 เป็นจำนวน 956.85 ล้านบาท ถือเป็นสัดส่วนร้อยละ 99.83 ในส่วนของต้นทุนและค่าใช้จ่าย สำหรับปี 2561 เป็นจำนวน 910.09 ล้านบาท มีสัดส่วนที่ร้อยละ 89.40 ของรายได้รวม โดยเมื่อเทียบกับปีก่อนจะเป็นจำนวน 872.91 ล้านบาท เป็นสัดส่วนที่ ร้อยละ 91.07 ของรายได้รวม ส่งผลให้กำไรสุทธิอยู่ในอัตราส่วนที่สูงขึ้นเมื่อเทียบกับปีก่อน โดยมีจำนวน 85.71 ล้านบาท หรือคิดเป็นร้อยละ 8.42 ของรายได้รวมในปี 2561 และเป็นจำนวน 66.18 ล้านบาทหรือเท่ากับร้อยละ 6.90 ของรายได้รวม ของปี 2560 ทั้งนี้ได้รวมรายการกำไรที่เกิดจากการประมาณการตามหลักคณิตศาสตร์ประกันภัยในปี 2561 จำนวน 0.93 ล้านบาท

สำหรับผลการดำเนินงานในไตรมาสที่ 4 ปี 2561 นั้น บริษัทมีรายได้รวมทั้งสิ้นเป็นจำนวน 286.52 ล้านบาท โดยแบ่งเป็นรายได้จากการขายและบริการเป็นจำนวน 285.83 ล้านบาท และรายได้อื่น 0.69 ล้านบาท เมื่อเปรียบเทียบกับไตรมาส 4 ปี 2560 มีรายได้รวมเป็นจำนวน 357.61 ล้านบาท จากการที่รายได้ลดลงเมื่อเทียบกับช่วงเวลาเดียวกันของปีก่อน เป็นผลมาจากการเลื่อนระยะเวลาการเซ็นสัญญาของบางโครงการ ส่งผลให้ไม่สามารถรับรู้รายได้ได้ตามแผนงานเดิม สำหรับสัดส่วนต้นทุนและค่าใช้จ่ายเป็นจำนวน 257.65 ล้านบาท เป็นสัดส่วนร้อยละ 89.92 ของรายได้รวมในไตรมาสที่ 4 ของปี 2561 และเป็นจำนวน 328.40 ล้านบาท ถือเป็นสัดส่วนร้อยละ 91.83 ของรายได้รวมของระยะเวลาเดียวกันในปี 2560 ซึ่งสัดส่วนที่ลดลง สืบเนื่องจากในไตรมาส 4 ปี 2561 บริษัทมีโครงการที่สามารถสร้างอัตรากำไรขั้นต้นที่ดีขึ้น สำหรับกำไรสุทธิเป็นจำนวน 22.43 ล้านบาท เป็นสัดส่วนร้อยละ 7.83 ของรายได้รวมของไตรมาสที่ 4 ในปี 2561 และเป็นจำนวน 21.94 ล้านบาท หรือเท่ากับร้อยละ 6.13 ของรายได้รวมของระยะเวลาเดียวกันในปี 2560

นอกจากนี้ ในปี 2562 บริษัทมีแผนเข้าซื้อหุ้นของบริษัทเอ็กซ์เพิร์ท เอ็นจิเนียริง แอนด์ คอมมูนิเคชั่น จำกัด ในสัดส่วนร้อยละ 51 เพื่อเป็นการขยายฐานธุรกิจในด้านวิศวกรรมสื่อสารให้ขยายวงกว้างมากยิ่งขึ้น โดยสัญญาโอนหุ้นดังกล่าวมีผล ณ วันที่ 2 มกราคม 2562 และสถานะ ณ ปัจจุบัน บริษัทได้ดำเนินการขั้นตอนทางกฎหมายเป็นที่เรียบร้อยแล้ว

1. การวิเคราะห์ผลการดำเนินงาน

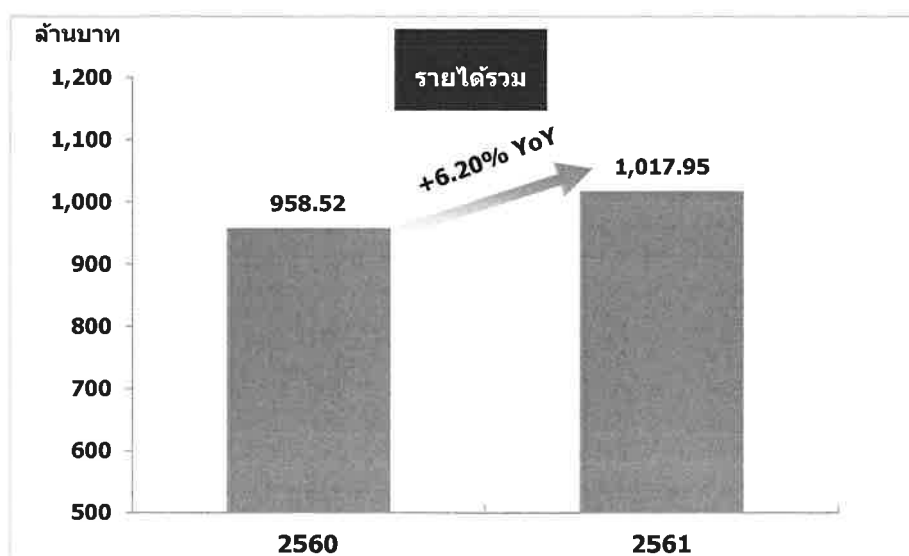
1.1 รายได้

บริษัทมีรายได้รวมสำหรับปี 2561 จำนวน 1,017.95 ล้านบาทเพิ่มขึ้นร้อยละ 6.20 จากงวดเดียวกันของปีก่อนที่มีรายได้รวม 958.52 ล้านบาท เนื่องจากสามารถรับรู้รายได้จากโครงการหลัก ๆ ที่บริษัทได้รับมา เช่น โครงการ IP Access Network โครงการจ้างขยายความจุระบบสื่อสารสัญญาณ Backhaul ระหว่างส่วนกลางกับสถานีเคเบิลใต้น้ำ โครงการ USO Mobile Network และโครงการ บำรุงรักษาซ่อมแซมแก้ไขและปรับเปลี่ยนโครงข่ายสายเคเบิลใยแก้วนำแสง เป็นต้น

ประเภท	2560		2561	
	ล้านบาท	ร้อยละ	ล้านบาท	ร้อยละ
1. รายได้จากขายและบริการ	956.85	99.83	1,015.55	99.76
2. รายได้อื่น*	1.67	0.17	2.40	0.24
รวมรายได้	958.52	100.00	1,017.95	100.00

หมายเหตุ * รายได้อื่น ประกอบด้วย ดอกเบี้ยรับ เป็นต้น

รายได้รวมของบริษัทประกอบด้วยรายได้จากการขายและบริการ และรายได้อื่น โดยสำหรับปี 2561 และปี 2560 บริษัทมีสัดส่วนรายได้จากการขายและบริการต่อรายได้รวม คิดเป็นร้อยละ 99.76 และร้อยละ 99.83 ตามลำดับ และมีสัดส่วนรายได้อื่นต่อรายได้รวมที่ร้อยละ 0.24 และ 0.17 ตามลำดับ

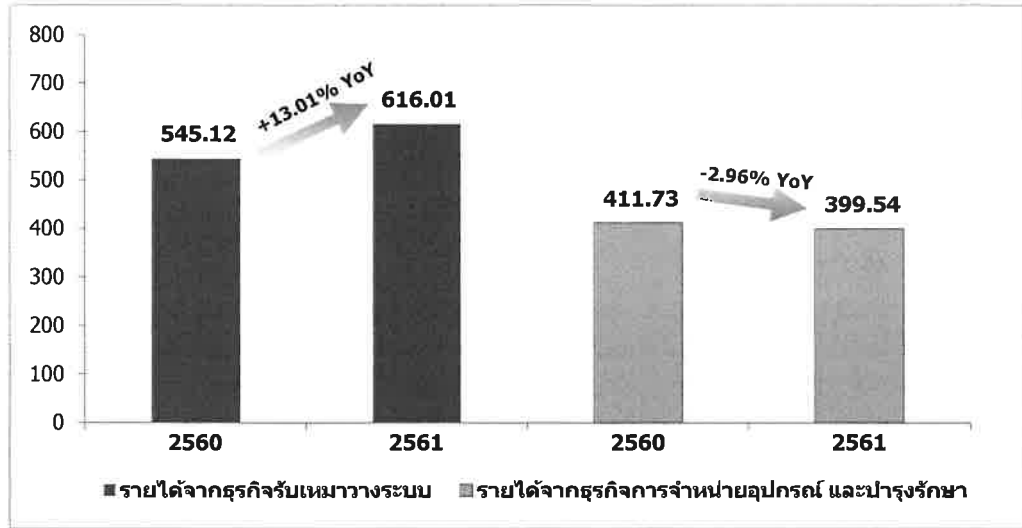


รายได้จากการขายและบริการ

รายได้จากการขายและบริการของบริษัท ของปี 2561 ประกอบด้วย รายได้จากธุรกิจรับเหมาวางระบบทั้งระบบสื่อสารโทรคมนาคม และงานก่อสร้างและวางระบบไฟฟ้า รวมถึงรายได้จากการจำหน่ายอุปกรณ์และรายได้จากการบำรุงรักษาโครงข่าย

กลุ่มผลิตภัณฑ์	2560		2561	
	ล้านบาท	ร้อยละ	ล้านบาท	ร้อยละ
รายได้จากการขายและบริการ				
รายได้จากธุรกิจรับเหมาวางระบบ	545.12	56.97	616.01	60.66
- รายได้จากการวางระบบสื่อสารโทรคมนาคม	456.34	47.69	615.96	60.65
- รายได้จากงานก่อสร้างและวางระบบไฟฟ้า	88.78	9.28	0.05	0.01
รายได้จากธุรกิจการจำหน่ายอุปกรณ์ และบำรุงรักษา	411.73	43.03	399.54	39.34
- รายได้จากการจำหน่ายอุปกรณ์	109.40	11.43	210.87	20.76
โครงข่ายระบบสื่อสารโทรคมนาคม				
- รายได้จากการบำรุงรักษาโครงข่ายระบบสื่อสารโทรคมนาคม	302.33	31.60	188.67	18.58
รวมรายได้จากการขายและบริการ	956.85	100.00	1,015.55	100.00

ในปี 2561 บริษัทมีรายได้จากธุรกิจรับเหมาวางระบบ และรายได้จากธุรกิจการจำหน่ายอุปกรณ์และบำรุงรักษา จำนวน 616.01 ล้านบาทและจำนวน 399.54 ล้านบาท คิดเป็นสัดส่วนร้อยละ 60.66 และร้อยละ 39.34 ต่อรายได้จากการขายและบริการตามลำดับ โดยรายได้จากธุรกิจรับเหมาวางระบบเติบโตร้อยละ 13.01 เมื่อเปรียบเทียบกับงวดเดียวกันของปีก่อน เนื่องจากสามารถรับรู้รายได้จากโครงการหลัก ๆ ที่เป็นผลสืบเนื่องจากการลงทุนของภาครัฐที่มากขึ้นในปี 2560 ส่วนรายได้จากธุรกิจการจำหน่ายอุปกรณ์และบำรุงรักษาลดลงร้อยละ 2.96 เนื่องจากมีบางโครงการที่เลื่อนระยะเวลาการจัดซื้อจัดจ้างออกไป จึงไม่สามารถรับรู้รายได้ได้ตามกำหนดเดิม

ล้านบาท


รายได้จากการขายและบริการแยกตามกลุ่มธุรกิจ

รายได้อื่น

ในปี 2560 และ 2561 บริษัทฯ มีรายได้อื่น จำนวน 1.67 และ 2.40 ล้านบาท ตามลำดับ คิดเป็นร้อยละ 0.17 และร้อยละ 0.24 ของรายได้รวม โดยรายได้อื่นที่สำคัญของบริษัท ได้แก่ ดอกเบี้ยรับ

1.2 ต้นทุนและค่าใช้จ่าย

ค่าใช้จ่ายหลักของบริษัท ประกอบด้วยต้นทุนขายและบริการ ค่าใช้จ่ายในการขายและบริการ ค่าใช้จ่ายในการบริหาร และค่าใช้จ่ายทางการเงิน โดยในปี 2560 และ 2561 บริษัทมีต้นทุนและค่าใช้จ่ายจำนวน 872.91 ล้านบาท และจำนวน 910.09 ล้านบาทตามลำดับ คิดเป็นสัดส่วนร้อยละ 91.07 และร้อยละ 89.40 จากรายได้รวม

ต้นทุนและค่าใช้จ่าย	2560		2561	
	ล้านบาท	ร้อยละ	ล้านบาท	ร้อยละ
ต้นทุนขายและบริการ	811.61	84.67	844.40	82.95
ค่าใช้จ่ายในการขายและบริการ	21.63	2.26	23.25	2.28
ค่าใช้จ่ายในการบริหาร	39.61	4.13	42.43	4.17
ค่าใช้จ่ายทางการเงิน	0.06	0.01	0.01	0.00
รวมต้นทุนและค่าใช้จ่าย	872.91	91.07	910.09	89.40
รวมรายได้	958.52	100.00	1,017.95	100.00

ต้นทุนขายและบริการ

บริษัทมีต้นทุนขายและบริการในปี 2560 และ 2561 จำนวน 811.61 ล้านบาท และจำนวน 844.40 ล้านบาท ตามลำดับ หรือคิดเป็นอัตรากำไรขั้นต้นเท่ากับร้อยละ 15.18 และร้อยละ 16.85 ต้นทุนขายและบริการของบริษัทสามารถแบ่งออกได้ตามธุรกิจของบริษัท ได้แก่ ต้นทุนธุรกิจรับเหมาวางระบบ และต้นทุนธุรกิจจำหน่ายอุปกรณ์และบำรุงรักษา โดยต้นทุนขายและบริการหลักของทั้ง 2 ธุรกิจประกอบด้วย ต้นทุนเครื่องมือและอุปกรณ์ ค่าจ้างงานเหมา และค่าบริหารจัดการโครงการ

ต้นทุนขายและบริการ	2560		2561	
	ล้านบาท	อัตรากำไรขั้นต้น (%)	ล้านบาท	อัตรากำไรขั้นต้น (%)
ต้นทุนธุรกิจรับเหมาวางระบบ	457.15	16.14	515.85	16.26
ต้นทุนธุรกิจจำหน่ายอุปกรณ์และบำรุงรักษา	354.46	13.91	328.55	17.77
ต้นทุนขายและบริการรวม	811.61	15.18	844.40	16.85

ต้นทุนธุรกิจรับเหมาวางระบบ

ต้นทุนงานรับเหมาวางระบบของบริษัทมีจำนวน 457.15 ล้านบาทในปี 2560 และจำนวน 515.85 ล้านบาทในปี 2561 หรือคิดเป็นอัตรากำไรขั้นต้นเท่ากับร้อยละ 16.14 และร้อยละ 16.26 ตามลำดับ

ต้นทุนการจำหน่ายอุปกรณ์และบำรุงรักษา

บริษัทมีต้นทุนการจำหน่ายอุปกรณ์และบำรุงรักษาในปี 2560 และ 2561 จำนวน 354.46 ล้านบาท และจำนวน 328.55 ล้านบาท ตามลำดับ หรือคิดเป็นอัตรากำไรขั้นต้นเท่ากับร้อยละ 13.91 และ ร้อยละ 17.77 การพัฒนาที่ดีขึ้นเกิดจากมีบางโครงการที่สามารถควบคุมต้นทุนได้ดีขึ้นจากที่ประมาณการไว้ ส่งผลให้กำไรขั้นต้นสูงขึ้นเมื่อจบโครงการ

ค่าใช้จ่ายในการขายและบริการ

ในปี 2560 และ 2561 บริษัทมีค่าใช้จ่ายในการขายและบริการจำนวน 21.63 ล้านบาท และจำนวน 23.25 ล้านบาท คิดเป็นสัดส่วนร้อยละ 2.26 และร้อยละ 2.28 ของรายได้รวม โดยค่าใช้จ่ายในการขายและบริการหลักของบริษัท ได้แก่ ค่าใช้จ่ายเกี่ยวกับพนักงาน ซึ่งประกอบด้วย เงินเดือน เงินกองทุนประกันสังคม เงินกองทุนสำรองเลี้ยงชีพ เป็นต้น ทั้งนี้ ในระหว่างปี 2561 มีการปันส่วนค่าใช้จ่ายพนักงานในฝ่ายขายและฝ่ายผลิตภัณฑ์และโซลูชันที่เข้าไปช่วยในการดำเนินงานโครงการจำนวน 2.96 ล้านบาท ส่งผลให้การเพิ่มของค่าใช้จ่ายการขายและบริการอยู่ในสัดส่วนที่ใกล้เคียงกับปีก่อน

ค่าใช้จ่ายในการบริหาร

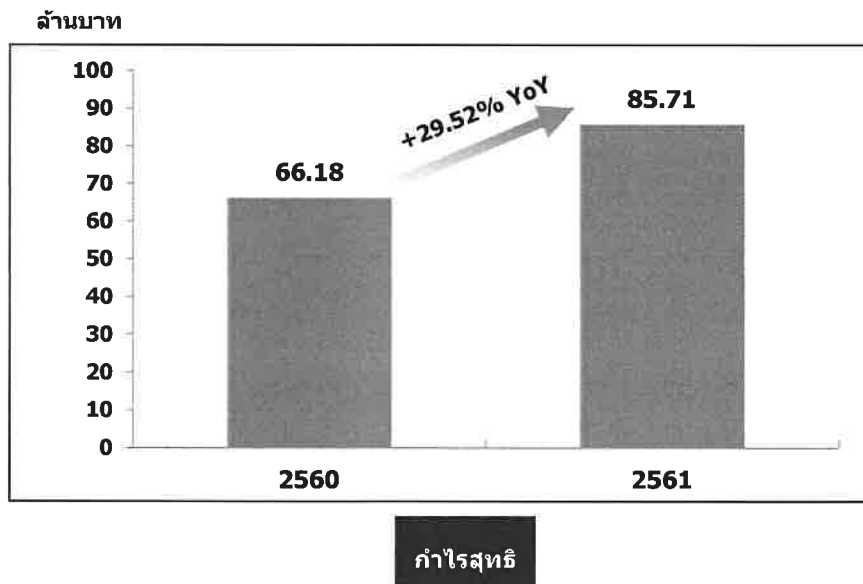
บริษัทมีค่าใช้จ่ายในการบริหารจำนวน 39.61 ล้านบาทในปี 2560 และจำนวน 42.43 ล้านบาทในปี 2561 คิดเป็นสัดส่วนร้อยละ 4.13 และร้อยละ 4.17 ต่อรายได้รวมตามลำดับ ค่าใช้จ่ายในการบริหารหลักประกอบด้วย ค่าใช้จ่ายเกี่ยวกับพนักงาน ซึ่งมีบุคลากรเพิ่มขึ้นในปี 2561 ค่าใช้จ่ายเกี่ยวกับสำนักงาน และค่าธรรมเนียมวิชาชีพ

ค่าใช้จ่ายทางการเงิน

บริษัทมีค่าใช้จ่ายทางการเงินในปี 2560 และ 2561 จำนวน 0.06 ล้านบาท และจำนวน 0.01 ล้านบาท ตามลำดับ คิดเป็นสัดส่วนร้อยละ 0.01 และร้อยละ 0.00 ต่อรายได้รวม ค่าใช้จ่ายทางการเงินหลักของบริษัท ได้แก่ ดอกเบี้ยจ่ายส่วนที่เหลือจากการปันส่วนเป็นต้นทุนโครงการ

1.3 กำไรสุทธิ

จากผลการดำเนินงานที่กล่าวมาข้างต้น ทำให้ในปี 2560 และ 2561 บริษัทมีกำไรสุทธิจำนวน 66.18 ล้านบาท และจำนวน 85.71 ล้านบาทตามลำดับ คิดเป็นอัตรากำไรสุทธิร้อยละ 6.90 และร้อยละ 8.42 ของรายได้รวม กำไรสุทธิของบริษัทเพิ่มขึ้นในปี 2561 อย่างมีนัยสำคัญ สืบเนื่องมาจากการมีรายได้เพิ่มสูงขึ้น และการควบคุมต้นทุนอย่างรัดกุม ทั้งนี้ได้รวมรายการกำไรที่เกิดจากการประมาณการตามหลักคณิตศาสตร์ประกันภัยในปี 2561 จำนวน 0.93 ล้านบาท



2 ฐานะทางการเงิน

2.1 สินทรัพย์

ณ สิ้นปี 2560 และปี 2561 บริษัทมีสินทรัพย์รวมจำนวน 971.26 ล้านบาท และจำนวน 854.18 ล้านบาท ตามลำดับ โดยสินทรัพย์หลักของบริษัท ได้แก่ เงินสดและรายการเทียบเท่าเงินสด ลูกหนี้การค้า รายได้ที่ยังไม่เรียกชำระ และสินค้าคงเหลือ ณ สิ้นปี 2560 สัดส่วนของรายการสินทรัพย์หลักดังกล่าวต่อสินทรัพย์รวมคิดเป็นร้อยละ 19.40 ร้อยละ 31.72 ร้อยละ 14.79 และร้อยละ 15.31 ตามลำดับ และสิ้นปี 2561 สัดส่วนของรายการสินทรัพย์ที่สำคัญดังกล่าวคิดเป็นร้อยละ 41.01 ร้อยละ 16.95 ร้อยละ 20.77 และร้อยละ 6.55 ต่อยอดสินทรัพย์รวม และมีสินทรัพย์หมุนเวียน ณ สิ้นปี 2560 เป็นสัดส่วนร้อยละ 85.69 เมื่อเปรียบเทียบกับสิ้น ปี 2561 เป็นสัดส่วนร้อยละ 90.83 ต่อดสินทรัพย์รวม

ลูกหนี้การค้า

ณ สิ้นปี 2560 และปี 2561 บริษัทมีลูกหนี้การค้า-สุทธิจำนวน จำนวน 307.55 ล้านบาท และจำนวน 144.65 ล้านบาทหรือคิดเป็นสัดส่วนร้อยละ 31.67 และร้อยละ 16.93 ของสินทรัพย์รวมตามลำดับ

ระยะเวลาค้างชำระ	ณ 31 ธ.ค. 2560		ณ 31 ธ.ค. 2561	
	ล้านบาท	ร้อยละ	ล้านบาท	ร้อยละ
ลูกหนี้การค้า				
ยังไม่ถึงกำหนดชำระ	171.60	55.80	95.84	66.26
ค้างชำระ				
ไม่เกิน 3 เดือน	69.91	22.73	44.55	30.80
เกิน 3 เดือนไม่เกิน 6 เดือน	42.09	13.69	2.13	1.47
เกิน 6 เดือนไม่เกิน 12 เดือน	23.95	7.78	2.13	1.47
รวมลูกหนี้การค้า	307.55	100.00	144.65	100.00
หักค่าเผื่อหนี้สงสัยจะสูญ	-		-	
ลูกหนี้การค้า – สุทธิ	307.55		144.65	

จากตารางข้างต้นจะเห็นได้ว่า ในปี 2560 บริษัทมีสัดส่วนลูกหนี้ที่ยังไม่ถึงกำหนดชำระจำนวนร้อยละ 55.80 ค้างชำระไม่เกิน 3 เดือนจำนวนร้อยละ 22.73 ลูกหนี้ที่ค้างชำระเกิน 3 เดือนไม่เกิน 6 เดือนจำนวนร้อยละ 13.69 และเกิน 6 เดือนไม่เกิน 12 เดือนจำนวนร้อยละ 7.78 ของยอดลูกหนี้การค้า-สุทธิ

ณ สิ้น ปี 2561 บริษัทมีสัดส่วนลูกหนี้ที่ยังไม่ถึงกำหนดชำระ ค่าคงชำระไม่เกิน 3 เดือน ค่าคงชำระระหว่าง 3 เดือนไม่เกิน 6 เดือน และค่าคงชำระเกิน 6 เดือนไม่เกิน 12 เดือน เป็นร้อยละ 66.26 ร้อยละ 30.80 ร้อยละ 1.47 และร้อยละ 1.47 ของยอดลูกหนี้การค้า-สุทธิ ตามลำดับ การลดลงของลูกหนี้เมื่อเปรียบเทียบกับสิ้นปี 2560 เนื่องจากส่วนหนึ่งของลูกหนี้การค้า ณ สิ้นปี 2560 ซึ่งเป็นลูกหนี้ภาครัฐวิสาหกิจอยู่ระหว่างการดำเนินการแก้ไขสัญญาจึงไม่สามารถดำเนินการเบิกจ่ายได้ ซึ่งในปี 2561 มีการเบิกจ่ายได้ครบถ้วนภายหลังจากที่การแก้ไขสัญญาเสร็จสิ้น

รายได้ที่ยังไม่เรียกชำระ

จากการที่บริษัทให้บริการวางระบบโทรคมนาคมแบบเบ็ดเสร็จ บริษัทจึงรับรู้รายได้ของงานดังกล่าวตามอัตราส่วนของงานที่ทำเสร็จ (Percentage of Completion) ซึ่งอาจไม่ตรงกับการเรียกเก็บเงินค่าบริการตามสัญญา ดังนั้น ณ สิ้นปี 2560 และสิ้นปี 2561 บริษัทจึงมีรายได้ที่ยังไม่เรียกชำระจำนวน 143.67 ล้านบาท และจำนวน 177.42 ล้านบาท หรือคิดเป็นสัดส่วนร้อยละ 14.79 และร้อยละ 20.77 ของสินทรัพย์รวมตามลำดับ เนื่องจาก บริษัทมีโครงการที่อยู่ระหว่างการตรวจรับและส่งมอบตามงวดงานก่อนการเรียกเก็บเงินเพิ่มขึ้น

สินค้าคงเหลือ

ณ สิ้นปี 2560 และสิ้นปี 2561 บริษัทมีสินค้าคงเหลือซึ่งเกิดจากการคำนวณตามอัตราส่วนของงานที่ทำเสร็จ (Percentage of Completion) โดยมีจำนวน 148.75 ล้านบาท และจำนวน 55.97 ล้านบาท ซึ่งสิ้นปี 2560 มีการเพิ่มขึ้นอย่างมีสาระสำคัญ เนื่องจากมีโครงการหลัก ๆ ในปี 2560 ที่มีการนำส่งอุปกรณ์มายังหน่วยงานแต่อยู่ระหว่างขั้นตอนการติดตั้งจึงไม่สามารถรับรู้เป็นรายได้ และต้องแสดงรายการเป็นสินค้าคงเหลือ ซึ่งสินค้าดังกล่าวเป็นของที่สั่งซื้อเพื่อโครงการนั้น ๆ ทุกรายกิติ ในปีนี้ ทางโครงการได้นำอุปกรณ์มาดำเนินการติดตั้งตามแผนงาน จึงสามารถรับรู้เป็นรายได้ และทำให้สินค้าคงเหลือมีจำนวนลดลง

สินทรัพย์หมุนเวียนอื่น

สินทรัพย์หมุนเวียนอื่นของบริษัทประกอบด้วย ภาษีซื้อ ภาษีซื้อที่ยังไม่ถึงกำหนด ลูกหนี้กรมสรรพากร เป็นต้น โดยในปี 2560 และปี 2561 บริษัทมีสินทรัพย์หมุนเวียนอื่น จำนวน 24.15 ล้านบาท และจำนวน 7.91 ล้านบาท ตามลำดับ ซึ่งสิ้นปี 2560 มีรายการหลัก คือ ลูกหนี้กรมสรรพากรจากระบบภาษีมูลค่าเพิ่มจำนวน 11.67 ล้าน

เงินฝากธนาคารที่มีภาระค้ำประกัน

ในปี 2560 และ ปี 2561 บริษัทมีเงินฝากธนาคารที่มีภาระค้ำประกัน จำนวน 128.96 ล้านบาท และจำนวน 67.22 ล้านบาท ตามลำดับ โดยเงินฝากธนาคารที่มีภาระค้ำประกันจะเปลี่ยนแปลงไปตามความต้องการในการใช้สินเชื่อของบริษัท ทุกรายกิติ ยอดคงเหลือที่ลดลงนั้น เกิดจากการที่บริษัทได้ดำเนินการเจรจาปรับปรุงเงื่อนไขการวางหลักค้ำประกันให้สอดคล้องกับสถานะของบริษัทที่เติบโตดีขึ้น กับสถาบันการเงิน ซึ่งมีผลช่วยให้บริษัทเพิ่มความแข็งแกร่งทางการเงินในการประกอบธุรกิจต่อไป

2.2 แหล่งที่มาของเงินทุน

หนี้สิน

บริษัทมีหนี้สินจำนวน 474.92 ล้านบาท ณ สิ้นปี 2560 และจำนวน 335.13 ล้านบาท ณ สิ้นปี 2561 โดยหนี้สินส่วนใหญ่ของบริษัท ได้แก่ เจ้าหนี้การค้าและเจ้าหนี้อื่น และต้นทุนที่ยังไม่เรียกชำระ ซึ่งหนี้สินดังกล่าวเป็นเงินทุนหมุนเวียนในการดำเนินธุรกิจของบริษัท

หนี้สินส่วนใหญ่ของบริษัทเป็นหนี้สินหมุนเวียน โดยสัดส่วนหนี้สินหมุนเวียนต่อหนี้สินรวมของบริษัท ณ สิ้นปี 2560 และสิ้นปี 2561 เท่ากับร้อยละ 98.63 และร้อยละ 97.91 ตามลำดับ

เจ้าหนี้การค้าและเจ้าหนี้อื่น

บริษัทมีเจ้าหนี้การค้าและเจ้าหนี้อื่น ณ สิ้นปี 2560 และสิ้นปี 2561 จำนวน 372.64 ล้านบาท และจำนวน 250.12 ล้านบาท ตามลำดับ โดยเจ้าหนี้การค้าและเจ้าหนี้อื่นเปลี่ยนแปลงตามผลการดำเนินงานและต้นทุนของบริษัท

เจ้าหนี้การค้าและเจ้าหนี้อื่น	ณ 31 ธ.ค. 2560		ณ 31 ธ.ค. 2561	
	ล้านบาท	ร้อยละ	ล้านบาท	ร้อยละ
เจ้าหนี้การค้า	352.95	94.72	233.97	93.55
เจ้าหนี้อื่น	1.05	0.28	1.51	0.60
เจ้าหนี้เงินประกันผลงาน	1.88	0.50	0.48	0.19
ค่าใช้จ่ายค้างจ่าย	16.76	4.50	14.16	5.66
รวมเจ้าหนี้การค้าและเจ้าหนี้อื่น	372.64	100.00	250.12	100.00

โดยเจ้าหนี้การค้าและเจ้าหนี้อื่นหลักของบริษัท คือ เจ้าหนี้การค้า ซึ่งส่วนใหญ่เป็นเจ้าหนี้การค้าค่าอุปกรณ์ ค่าบริการและค่าจ้างเหมาในโครงการต่างๆ

ต้นทุนที่ยังไม่เรียกชำระ

ต้นทุนที่ยังไม่เรียกชำระของบริษัทเกิดขึ้นในกรณีที่ผู้รับเหมาช่วงยังไม่เรียกเก็บเงินในโครงการที่บริษัทมีการรับรู้รายได้ตามขั้นความสำเร็จของงาน ทำให้ต้นทุนที่รับรู้สูงกว่าต้นทุนที่เกิดขึ้นจริง โดยบริษัทมีต้นทุนที่ยังไม่เรียกชำระ ณ สิ้นปี 2560 และสิ้นปี 2561 เป็นจำนวน 35.89 ล้านบาท และจำนวน 44.95 ล้านบาท ตามลำดับ

รายได้รับล่วงหน้า

รายได้รับล่วงหน้าของบริษัทเกิดขึ้นเมื่อบริษัทสามารถเก็บเงินตามงวดงานได้มากกว่าการรับรู้รายได้ที่เกิดขึ้นตามขั้นความสำเร็จของงาน ส่วนใหญ่จะเกิดขึ้นในโครงการที่บริษัทได้รับเงินล่วงหน้าจากผู้ว่าจ้างหลังจากเซ็นสัญญา โดยบริษัทมีรายได้รับล่วงหน้า ณ สิ้นปี 2560 และ สิ้นปี 2561 จำนวน 40.63 ล้านบาท และจำนวน 16.51 ล้านบาท ตามลำดับ ซึ่งจะมีการรับรู้รายได้จากรายได้รับล่วงหน้าตามสัดส่วนความสำเร็จของเนื้องาน

ส่วนของผู้ถือหุ้น

บริษัทมีส่วนของผู้ถือหุ้นจำนวน 496.34 ล้านบาท ณ สิ้นปี 2560 และจำนวน 519.05 ล้านบาท ณ สิ้นปี 2561 โดยส่วนของผู้ถือหุ้นเพิ่มขึ้นจากผลประกอบการของบริษัทในแต่ละงวด โดยมีกำไรสะสมที่เป็นสำรองตามกฎหมายเป็นจำนวน 10.30 ล้านบาท และส่วนที่ยังไม่ได้จัดสรรคงเหลือจำนวน 128.69 ล้านบาท หลังจากได้มีการจ่ายเงินปันผลเป็นจำนวน 63.00 ล้านบาท

ความเหมาะสมของโครงสร้างเงินทุน

บริษัทมีอัตราส่วนหนี้สินต่อส่วนของผู้ถือหุ้นเท่ากับ 0.96 เท่า และ 0.65 เท่า ณ สิ้นปี 2560 และสิ้นปี 2561 ตามลำดับ